

An aerial photograph of the Szczecin Bay (Zalew Szczeciński) in Poland. The bay is a large, irregularly shaped body of water with a shimmering blue surface reflecting the sky. In the foreground, a small town is nestled on a green, hilly slope. The town features several buildings, including a prominent white building and a red-roofed house. A paved road with a white dashed center line runs through the town, leading towards the water. The surrounding landscape is lush with green grass and trees. In the distance, the bay opens up towards a larger body of water, with a long, narrow island or peninsula visible on the horizon under a clear blue sky.

Zalew Szczeciński





Informacje ogólne

W tym rozdziale omawiamy Zalew Szczeciński, na który składają się Mały Zalew przecięty granicą polsko-niemiecką i Wielki Zalew, a także okoliczne wody: Roztokę Odrzańską, jeziora Wicko Wielkie i Małe, Starą Świnę oraz cieśninę Dziwna z Zalewem Kamieńskim. Przystanie Szczecina i jeziora Dąbie przedstawiamy oddzielnie (s. 87). W rozdziale poświęconym portom otwartego morza opisujemy natomiast przystanie w Świnoujściu (s. 116) i Dziwnowie (s. 121).

Zalew Szczeciński hydrologicznie jest przybrzeżną laguną Morza Bałtyckiego. Jego powierzchnia to prawie 700 km². Granica państwowa dzieli Zalew na części polską i niemiecką. Część leżąca po polskiej stronie granicy to niemal w całości tzw. Wielki Zalew, o powierzchni 410 km². Mniejsza, w większości niemiecka część akwenu nosi nazwę Małego Zalewu (Kleines Haff).

Do Zalewu uchodzi Odra. Z Bałtykiem Zalew łączą trzy cieśniny: Dziwna, Świna oraz leżąca po niemieckiej stronie granicy Piana (Peenestrom). Cieśniny te nie są rzekami (ujściowymi odnogami Odry). Kierunek płynącego przez nie prądu jest zmienny – wody płyną w kierunku do morza lub odwrotnie – w zależności od aktualnej różnicy poziomów morza i Zalewu, wynikającej przede wszystkim z kierunku i siły wiatru. Około 70% wód Odry trafia do Bałtyku przez najkrótszą z cieśnin – Świnę, nad którą leży Świnoujście. Dominująca rola tej cieśniny wynika również z faktu, że jest ona poszerzona sztucznymi kanałami, Kanałem Piastowskim i Kanałem Mielińskim, którymi wiedzie głębokowodny tor statków ze Szczecina na Bałtyk.

W północnej części Zalewu, na wschód od Kanałów Piastowskiego i Mielińskiego, znajduje się unikalne przyrodniczo i hydrologicznie rozlewisko wstecznej delty Świny, wraz z jeziorami Wicko Wielkie i Wicko Małe. Duża część tego obszaru wchodzi w skład Wolińskiego Parku Narodowego. Dalej na wschód, po wschodniej stronie wyspy Wolin, znajduje się cieśnina Dziwna z Zalewem Kamieńskim. Zatoka leżąca po przeciwnej, południowo-zachodniej stronie Zalewu nosi nazwę Jeziora Nowowarpieńskiego. Odra natomiast uchodzi

do Roztoki Odrzańskiej, która jest lejkowatą zatoką znajdującą się w najbardziej południowej części Zalewu.

Głębokości na większości obszaru Zalewu wynoszą od 5 do 6 m. Największe naturalne głębokości, do 8 m, występują w przewężeniu oddzielającym Wielki i Mały Zalew. Wokół brzegów ciągną się natomiast rozległe piaszczyste mielizny z głębokościami od 1 do 2 m. Przez Zalew biegnie głębokowodny tor łączący Świnoujście ze Szczecinem. Tor ten został ostatnio pogłębiony do 12,5 m i poszerzony do 100 m na dnie. W momencie oddania przewodnika do druku prowadzone są ostatnie prace wykończeniowe tej inwestycji. Dla uzmysłowienia skali przedsięwzięcia warto wspomnieć, że było realizowane przez kilka lat, całkowity jego koszt wynosi ok. 1,9 mld zł i jest podobny do kosztu budowy kanału przez Mierzęję Wiślaną wraz z torem wodnym do Elbląga.

Przy okazji pogłębienia toru powstały dwie sztuczne wyspy służące za miejsce zrzucania urobku. Wyspy zlokalizowane są na wysokości 22. i 28. kilometra toru (licząc od Świnoujścia), niecałe 2 Mm na wschód od niego. Do oznaczenia wysp w dokumentacji i w komunikatach stosowane są więc symbole W22 i W28. Wyspy są w przybliżeniu okrągłe. Mniejsza (W22) ma średnicę 1250 m, większa (W28) – 1780 m. Docelowo wzniosą się odpowiednio na wysokość 6 i 5 m nad powierzchnię wody (mniejsza obszarowo



Brama Torowa nr 3

wo W22 będzie nieco wyższa niż W28). Po południowo-wschodniej stronie każdej z nich ustawione zostaną pomosty przeznaczone do cumowania jednostek służbowych. Na wyspach zasadzona zostanie roślinność. Północna wyspa (W22) została całkowicie uformowana, druga pozostanie czynnym polem refulacyjnym, zdolnym w przyszłości (szacunkowo przez kilkanaście najbliższych lat) przyjmując materiał z rutynowych prac czerpalnych. Prace takie na różnych odcinkach toru trwają w zasadzie bez przerwy.

Wyspom, w wyniku przeprowadzonego konkursu, zostały nadane nazwy. Wyspa W22 otrzymała miano Brysna (od połączenia określeń „bryza” i „sny”), natomiast wyspa W28 to Śmiećka (od nazwy uroczyska i nieistniejącej obecnie wsi położonej w województwie zachodniopomorskim w powiecie goleniowskim).

Charakterystycznym elementem oznakowania toru są tzw. bramy torowe. Bramy są cztery, a ponumerowano je w kolejności od morza do Szczecina. Na każdą bramę składają się dwie stalowo-murwane wieże o wysokości ok. 25 m. Budowle te powstały w latach 1926–1931. Brama Torowa nr 1 znajduje się przy wyjściu z Kanału Piastowskiego na Zalew. Brama Torowa nr 4 ulokowana jest w pobliżu Trzebieży, przy wejściu na Roztokę Odrzańską. Oprócz bram torowych wzdłuż toru rozstawione są pławy.

Brama Torowa nr 2, znajdująca się 3,6 Mm od główek Kanału Piastowskiego, wyznacza granicę pomiędzy systemami VTS Świnoujścia i Szczecina. Statki znajdujące się na północ od tej pławy prowadzą korespondencję radiową ze Świnoujście Traffic na kanale 12 VHF, natomiast statki po stronie południowej komunikują się ze Szczecin Traffic na kanale 69.

Oprócz głównego toru Szczecin–Świnoujście na Zalewie wyznaczone są tory przeznaczone dla mniejszych jednostek: tor prowadzący na niemiecką część akwenu, czyli na Mały Zalew, tor na jezioro Wicko oraz tor w koryto cieśniny Dziwna. Tor na Mały Zalew zaczyna się przy Bramie Torowej nr 2 i po niecałych 5 Mm dociera do granicy państwowej. Granica na wodzie oznakowana jest żółtymi pławami. Tuż za granicą rozpoczyna się niemiecki tor wyznaczony środkiem Małego Zalewu aż



Pława na granicy polsko-niemieckiej

do wejścia w cieśninę Peenestrom, z odgałęzzeniami do przystani (kolejno od wschodu) Kamminke, Ueckermünde, Mönkebude i Usedom. W wejściu w cieśninę znajdują się przystanie Karnin i Kamp. Dalej, wychodząc poza akwen i obszar opisany w tym przewodniku, krętym, pogłębianym szlakiem (minimalna głębokość 2,5 m), można dotrzeć do portowego miasta Wolgast (ok. 20 Mm od wejścia w Peenestrom), skąd dużo głębszy tor (7,5 m) prowadzi do Zatoki Greifswaldzkiej i otwartych wód Bałtyku (ok. 10 Mm z Wolgast).

Cały obszar Zalewu Szczecińskiego jest intensywnie eksploatowany przez rybaków. Sieci rybackie stanowią duże utrudnienie w żegludze rekreacyjnej. Szczególnie kłopotliwe są stacjonarne sieci zawieszane na tykach wbitych w dno, czyli żaki. W wielu miejscach ciągną się one na długości setek metrów. Końce szeregu żaków oznaczone są biało-czerwonymi rombami przymocowanymi do tyk – biała połówka rombu wskazuje stronę, po której można przepływać. Niejednokrotnie dwie tyki z rombami tworzą kilkudziesięciometrową bramkę w bardzo długim pasie sieci. Żaki ustawiane są na całym niemal akwenu Zalewu, nawet na wodach o stosunkowo dużej głębokości (np. 5 m). Na planach polskiej części Zalewu i okolicznych wód zaznaczone są pozycje żaków na podstawie danych otrzymanych z Głównego Inspektoratu Rybołówstwa Morskiego. Należy pamiętać, że są to lokalizacje, w których rybacy mogą rozstawiać sieci. Zwykle to robią, ale zdarza się też, że nie wykorzystują



Żaki na Zalewie Szczecińskim. Biała krawędź rombu wskazuje wolną drogę

przydzielonej im lokalizacji i wtedy sieci nie ma. Pozycje żaków nie zostały zaznaczone na planach niemieckiej części Zalewu.

Opis przystani poniżej rozpoczynamy od Małego Zalewu, przedstawiając Nowe Warpno i porty niemieckie w kolejności ze wschodu na zachód. Następnie wracamy na Wielki Zalew, kierując się najpierw na południe, ku Roztoce Odrzańskiej, a potem na północ, nad jeziora Wicko Wielkie i Małe oraz archipelag Starej Świny. Na końcu rozdziału przedstawiamy cieśninę Dziwna.

Przystanie Małego Zalewu

Nowe Warpno

53°43,65'N 14°16,86'E

Bosmanat UM VHF 71, tel. 91 312 97 40, 609 692 794, pracuje w dni powszednie w godz. 7–15
Marina tel. 692 889 547

Najdalej na zachód wysunięta przystań polskiego wybrzeża. Miasto otoczone jest z trzech stron wodą – leży na półwyspie oddzielającym Zatokę Nowowarpieńską (część Zalewu Szczecińskiego) od Jeziora Nowowarpieńskiego i w prostej linii oddalone jest zaledwie o 1 km od granicy niemieckiej.

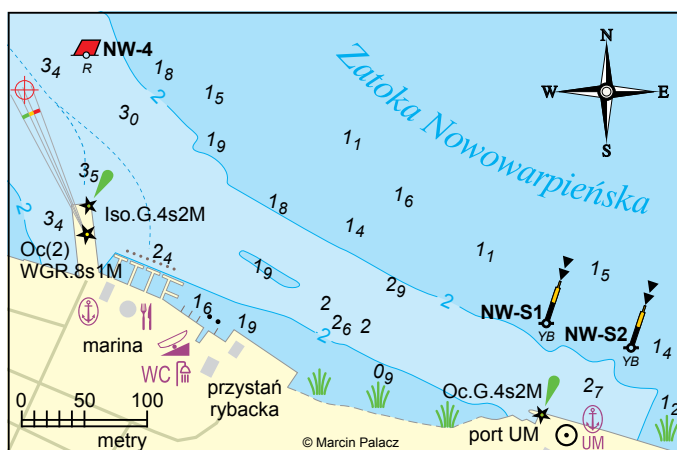
Przystań

Główna część przystani żeglarskiej to nabrzeże z trzema miniaturowymi prostokątnymi basenami, miejscami do cumowania boja-nabrzeże, kilkoma pomostami prostopadłymi do nabrzeża oraz slipem. Począwszy od sezonu 2021, częścią mariny stał się też szeroki betonowy pirs położony po zachodniej stronie basenów. Całość obecnie zarządzana jest przez prywatnego dzierżawcę. Wcześniej pirs podlegał bezpośrednio pod Urząd Morski i cumujący przy nim żeglarze nie mogli korzystać z urządzeń dostępnych na terenie przystani żeglarskiej.

W marinie są prąd na kei i woda. Po wnie-sieniu opłaty za prysznic można skorzystać także z pralki. Pomieszczenie, w którym znajdują się prysznice (i pralka), furtki w ogrodzeniu mariny oraz brama wjazdowa są w nocy zamykane na klucz. Na terenie przystani znajduje się pub / restauracja. Możliwe jest wypożyczenie jachtu, kajaka, pozostawienie samochodu na dłuższy postój, wynajem domu kempingowego i ustawienie namiotu.

Dawny terminal promowy ulokowany jest 300 m na wschód od mariny. Z daleka widoczny jest wysoki biało-czerwony maszt antenowy. Na terenie terminala mieści się bosmanat Urzędu Morskiego. Nabrzeża w tej części portu wykorzystywane są obecnie przez rybaków i nie ma tam miejsca dla jednostek rekreacyjnych.

W Nowym Warpnie istnieje również przystań żeglarska po południowej stronie półwyspu (nad Jezioro Nowowarpieńskim), przy kempingu, dostępna tylko dla jednostek o małym zanurzeniu.



NOWE WARPNO 53°43,65'N 14°16,86'E

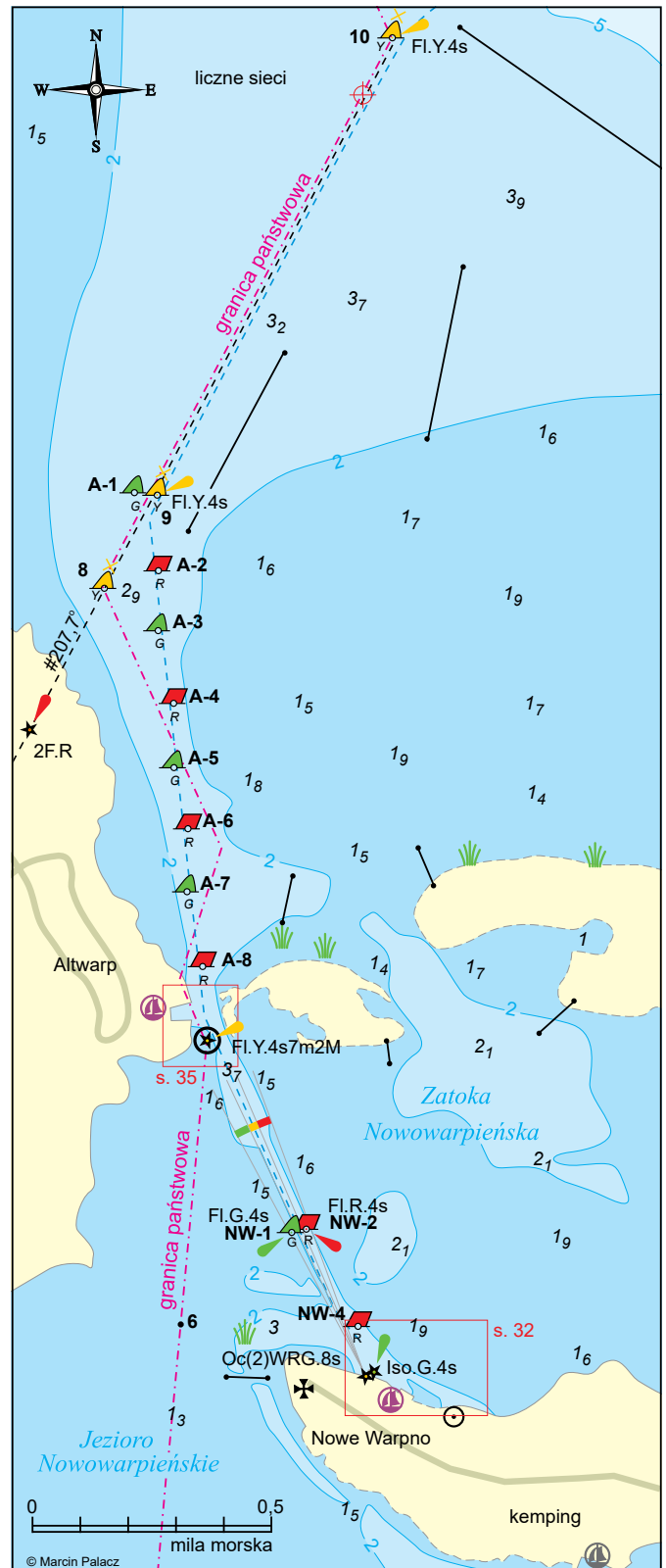
■ Podejście

Początkowy fragment podejścia do Nowego Warpna biegnie wzdłuż granicy państwowej oznakowanej żółtymi pławami świetlnymi o numerach 9 i 10. Kurs podejściowy $207,7^\circ$ wyznacza również nabeżnik dzienny i nocny. Wokół wystawiane są liczne sieci rybackie, a obszar głębokiej wody zwęża się lejkowato. W odległości 0,4 Mm od brzegu, przy pławie numer 9, tor podejściowy skręca na południe. Dalej oznakowany jest zielonymi i czerwonymi nieoświetlonymi bojami. Tor przechodzi w odległości kilkudziesięciu metrów od niemieckiej przystani Altwarp. W przesmyku przy Altwarp ustawiono stawę z żółtym błyskającym światłem, którą należy ominąć po wschodniej stronie. Po minięciu stawy kierujemy się na parę boi zielona-czerwona, pozostając w białym sektorze światła sektorowego ustawionego na pirsie w Nowym Warpnie. Jednostki o zanurzeniu większym niż 1,5 m powinny na jeziorze dość dokładnie trzymać się osi toru.

W przystani przy silnych wiatrach północnych występuje duże i niebezpieczne zafalowanie. Wiatry takie mogą również powodować znaczne podniesienie poziomu wody, aż do zalania nabrzeża. Przy wiatrach z kierunków przeciwnych należy się liczyć ze znacznym spadkiem poziomu wody.

■ Miejscowość

Nowe Warpno to jedno z najmniejszych pod względem liczby ludności miast w Polsce (ok. 1200 mieszkańców) i najmniej zalud-



NOWE WARPNO – PODEJŚCIE

⊕ $53^\circ46,24'N$ $14^\circ16,91'E$

niona gmina (ok. 400 osób na obszarach wiejskich). Miasteczko ma bogatą historię – pruską, szwedzką, niemiecką, polską. Pierwsza wzmianka o osadzie rybackiej w tym



Ratusz na rynku w Nowym Warpnie